

Dictionnaire des SVT cycle 3

A :

Aléa : probabilité qu'une catastrophe naturelle précise se produise en un lieu donné, à un moment donné et avec une intensité donnée.

Anticyclone : C'est une zone de **haute pression** atmosphérique.

Atmosphère : c'est la couche de **gaz** qui entoure une planète. Elle correspond à l'air.

Attribut : Caractère physique qui permet d'établir des relations de parenté dans la classification.

B :

Bactérie : être vivant microscopique, unicellulaire, ne possédant pas de noyau, et mesurant environ $1 \mu\text{m}$ en moyenne.



Bactéries,
source France
info

Biocénose : **ensemble** des êtres vivant peuplant un écosystème.

Biodégradable : un élément biodégradable se dégrade (transforme) rapidement en matière minérale grâce aux êtres vivants décomposeurs.

Biodiversité : c'est la **diversité** globale du monde vivant aux différentes échelles.

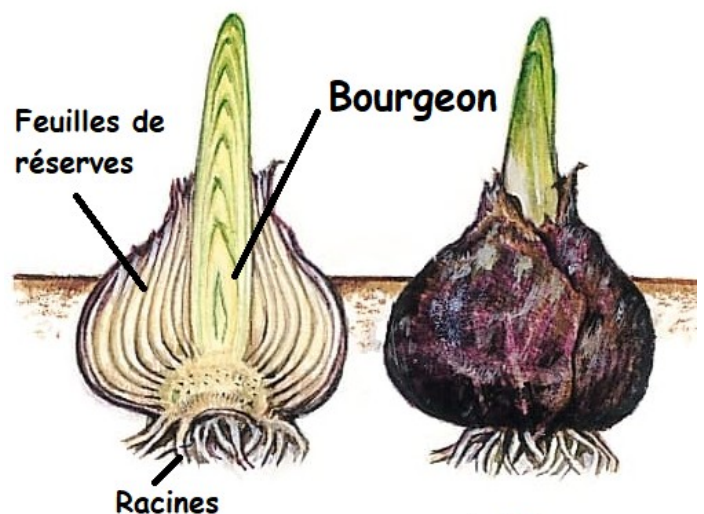
Biotope : c'est un **milieu de vie**. Un biotope est déterminé par des **caractéristiques** physiques (température, lumière, hygrométrie) et chimiques du milieu.

Bipédie : C'est le fait de marcher sur les deux membres postérieurs (les jambes). Par exemple l'Être humain Homo sapiens est un être vivant bipède ;

Bourgeon : c'est une petite pousse sur une tige ou une branche (appelée rameau) qui contient un rameau miniature avec les futures petites feuilles.

Bouturage : c'est une technique qui permet d'obtenir une nouvelle plante à partir d'un fragment de plante (par exemple, une tige).

Bulbe : c'est un organe végétal souterrain et qui est riche en réserves nutritives. (bulbe d'oignon, de tulipe...)



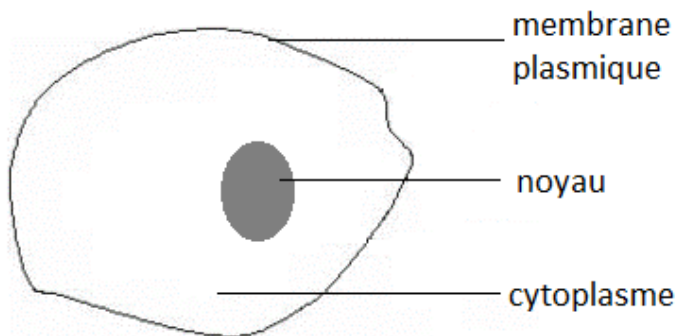
d'après Larousse

C :

Caractère : particularité physique (forme) d'un individu, aux différentes échelles (organisme et organes, cellules, molécules).

Cellule : c'est l'élément de base constituant tous les êtres vivants. Une cellule possède une limite appelée **membrane plasmique**, elle contient un liquide appelé **cytoplasme** dans lequel baigne des éléments comme le **noyau**. Les êtres vivants les plus simples ne possèdent qu'une seule cellule : ce sont des **unicellulaires**. Les êtres vivants qui possèdent plusieurs cellules sont des **pluricellulaires**.

schéma d'une cellule



<https://lechodessvt.ovh/index.php/les-schemas-et-animations-interactives/les-schemas-interactifs/>

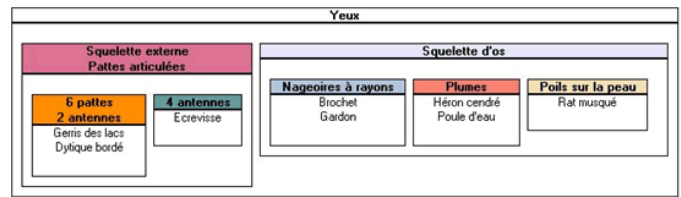
Cellule-œuf : c'est le **résultat** de la **fécondation**, c'est la première cellule d'un nouvel individu.

Cellules reproductrices : ce sont les **gamètes** femelles (ovules) et mâles (spermatozoïdes).

Chaîne alimentaire : suite d'êtres vivants où chaque individu mange celui qui le précède. Une chaîne alimentaire commence toujours par un végétal vert. Exemple :

Blé → campagnol → rapace
La flèche veut dire « est mangé par »

Classer : regrouper les espèces ayant des caractères en commun. La classification se fait en groupes emboîtés selon les caractères communs.



Clé de détermination : schéma permettant d'identifier des êtres vivants à partir de certains caractères. On l'appelle aussi clé d'identification.

Climat : état moyen des conditions météo sur une longue période et sur une grande zone géographique.

Composante minérale : Se dit de ce qui n'est pas vivant, comme l'eau, l'air et les roches

Convection : mouvements de matière sous l'effet de la chaleur. La convection de magma dans le manteau est responsable de la tectonique des plaques.

Convergence : mouvement de rapprochement.

Cotylédon : Organe qui contient les **réserves nutritives** utilisées lors de la croissance de la jeune plante après la germination.

Crue : augmentation rapide et importante de la hauteur d'un cours d'eau.

Cycle : suite d'évènement qui se déroulent dans un ordre précis et qui recommencent.

D :

Décomposition : c'est la **transformation** de la matière morte des êtres vivants en **matière minérale**. Elle est réalisée par des êtres vivants appelés **décomposeurs**.

Décomposeurs : ce sont des êtres vivants qui assurent la **décomposition** de la matière organique morte en matière minérale. Ce sont principalement des microbes (bactéries, champignons).

Dépression : zone de **basse pression** atmosphérique.

Développement durable : C'est le développement qui répond aux besoins présents des êtres humains **sans compromettre la capacité des générations futures à répondre aux leurs**. Il repose sur 3 piliers indépendants : environnemental, social et économique. (6-5-3)



E :

Écosystème : ensemble constitué d'un milieu qui a des caractéristiques particulières, et de tous les êtres vivants qui y habitent, ainsi que par toutes les interactions entre les individus habitant le milieu, mais également les échanges avec le milieu lui-même. Ex : lac, forêt...

Embryon : C'est l'étape de développement qui suit la cellule-œuf. Les organes se forment. Premier stade de vie d'un être vivant.

Énergies renouvelables : Ce sont les énergies qui se renouvellent à l'échelle de temps humaine. Ex : énergies hydraulique, solaire, éolienne, géothermique, biomasse... Attention, l'utilisation de certaines énergies renouvelables peuvent libérer du dioxyde de carbone CO_2 (biocarburants, bois...).

Environnement : c'est l'ensemble de ce qui nous entoure (êtres vivants et éléments non vivants)

Épicentre : c'est la zone en surface située à la **verticale du foyer**, les dégâts y sont les plus importants.

Espèce : ensemble d'individus qui se ressemblent entre eux, qui peuvent se reproduire entre eux et **dont la descendance peut se reproduire**.

Étamine : **organe mâle** d'une fleur, contenant les grains de pollen.

Être vivant : un être vivant naît, grandit, respire, se nourrit, se reproduit, meure. Il est composé de matière organique et de matière minérale.

Étoile : une étoile est une masse constituée de gaz, et qui réalise des réactions nucléaires produisant lumière et chaleur. Le soleil est une étoile

Évolution : ensemble des modifications de la biodiversité au cours des temps géologiques. Les espèces peuvent disparaître, ou apparaître. L'apparition d'une nouvelle espèce se fait en 2 temps : mutation génétique, puis sélection naturelle.

Extinction : disparition d'une espèce ou d'un groupe d'êtres vivants.

Expérience témoin : c'est une expérience prise en référence afin de comparer les résultats obtenus avec le montage expérimental. Le témoin est un montage identique au 2ème excepté un seul et unique facteur. Le but du témoin est de permettre de comparer et ainsi de pouvoir réaliser une conclusion. Une expérience sans témoin est incomplète et ne sert à rien.

F :

Faille : c'est la rupture d'une masse rocheuse au niveau de laquelle 2 blocs rocheux se déplacent l'un par rapport à l'autre.

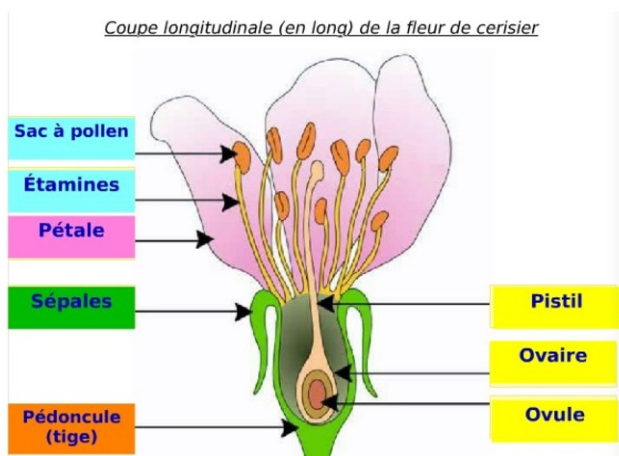
Faune : c'est l'ensemble des **animaux** d'un environnement donné.

Fécondation : c'est la **fusion** des noyaux d'un ovule et d'un spermatozoïde pour former une cellule-œuf.

Ferment : c'est un micro-organisme responsable d'une **fermentation**. Par exemple, les ferments lactiques transforment le lait en yaourt. (le bifidus est un ferment)

Fermentation : c'est la transformation biologique d'un constituant sous l'action d'un micro-organisme. Par exemple, la transformation de la farine en pain ou celle du lait en yaourt résultent d'une fermentation.

Fleur : **organe reproducteur** des plantes à fleur. Les fleurs se transforment en **fruits** qui contiennent les **graines**. Les **étamines** forment la **partie mâle** de la fleur et contiennent le pollen ; le pistil est la **partie femelle**. Le **pistil** se transforme en fruit et les ovules se transforment en graines.



Flore : c'est l'ensemble des **végétaux** d'un environnement donné.

Fluide : qui coule facilement (magma fluide).

Fossile : c'est un **reste** ou une **trace** d'être vivant conservé dans une roche. Phénomène exceptionnel.

Foyer : c'est la zone de **rupture** des roches en profondeur, point de départ des ondes sismiques.

Fruit : c'est l'organe de **dispersion** de certaines plantes à fleurs. Il contient une ou plusieurs graines.

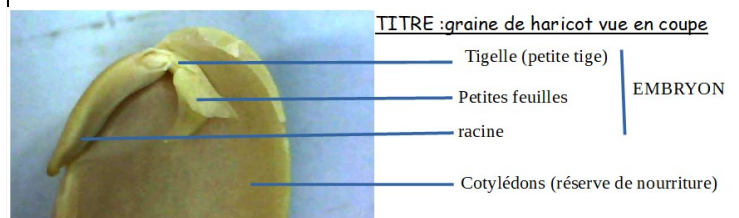
G :

Gamètes = ce sont les **cellules reproductrices** produites par les organes reproducteurs d'un adulte. Spermatozoïdes chez le mâle, ovules chez la femelle. Un gamète contient la moitié des chromosomes de l'espèce.

Gaz à effet de serre (GES) : gaz présent dans l'atmosphère qui retient la chaleur émise par la surface de la Terre. CO_2 , CH_4 , H_2O ... d'origine naturelle ou liée aux activités humaines. Ils provoquent une augmentation de température.

Germination : Développement de l'embryon d'une graine en une nouvelle plante.

Graine : c'est l'élément formé par reproduction sexuée chez les plantes à fleurs, la graine contient l'embryon.



H :

HectoPascal (hPa) : unité de mesure de la pression de l'air.

Hibernation : c'est la façon dont certains animaux **passent l'hiver** dans leur milieu de vie. Leur corps est au « ralenti », la **respiration** est très lente, leur **température** diminue fortement (jusqu'à 4 à 5°C) et le **cœur** bat très lentement. L'hibernation nécessite d'avoir fait des **réserves** de graisses avant. Exemple : la **marmotte**. L'ours n'est pas un vrai hibernant !

Hygiène : ensemble des principes et pratiques individuelles pour se maintenir en bonne santé. (5-4-3)

Hypothèse : Une hypothèse est un **essai de solution** à un problème donné. C'est une **supposition** qui nécessite d'être **prouvée** (à ne pas confondre avec une théorie, qui est un ensemble de faits et n'a pas à être prouvée)

I :

Irriguer (biologie) : amener le sang (animaux) ou la sève (végétaux) nécessaire au fonctionnement d'un organe.

L :

Larve : Stade de développement de certains insectes, à la sortie de l'œuf. La forme de la larve est plus ou moins différente de celle de l'adulte.

Lave : c'est du **magma** (roches fondues + gaz) arrivé en surface, une fois les gaz libérés.

Lutte biologique : Utilisation des **prédateurs naturels** des ravageurs de cultures pour lutter

contre leur prolifération. Exemples : utilisations de la **coccinelle** qui se nourrit de pucerons et du **trichogramme** dont les larves se développent au détriment des œufs de pyrale.

M :

Magma : c'est un mélange de roches fondues, de fragments de roches, de gaz. Le magma se forme en profondeur, dans des zones précises du globe. Contrairement à une idée reçue, il n'y a pas d'océan de magma sous nos pieds ! (

Magnitude : valeur permettant d'estimer l'énergie libérée lors d'un séisme. Elle est calculée à partir de sismogrammes et sert de base à l'échelle ouverte de Richter.

Matière minérale : ce sont les substances chimiques correspondantes aux **minéraux** (calcium, magnésium...), à **l'eau, au CO₂**...

Matière organique : ce sont les substances chimiques produites par un être vivant. Correspond aux glucides, lipides, protides, ADN, ...

Météorite : une *météorite* est un objet solide d'origine extraterrestre qui en traversant l'atmosphère terrestre n'a pas perdu toute sa masse, et qui en a atteint la surface.

Météorologie : description et prévision des conditions de l'atmosphère **à court terme** (température, pression, nuages, vent, pluie...) à un endroit donné et à un instant donné.

Microbe = micro-organisme : c'est un organisme vivant **invisible à l'œil nu**. 99% ne sont pas dangereux, 1% sont pathogènes. Ex : bactéries, virus, champignons unicellulaires...

Microbiote : ensemble des **microbes** qui colonisent un organisme (peau, intestin, racines...). Ils sont bénéfiques.

Microscope électronique (MEB ou MET) : permet d'obtenir des images une résolution de 1nm (grossissement x100 000).

Migration : c'est le **déplacement** de certains animaux entre deux milieux de vie entre l'été et l'hiver. Exemple : les hirondelles.

Milieu de vie : Lieu de l'environnement où **vivent les êtres vivants**. Un étang, un champ, une mare... sont des milieux de vie.

N :

Nappe phréatique : zone souterraine de faible profondeur gorgée d'eau douce, qui alimente les sources et les puits.

Niveaux d'organisation : échelle à laquelle on étudie la constitution d'un être vivant. Voir **organisme**.

Nuée ardente : c'est un mélange de gaz chauds, de cendres, de laves et de fragments rocheux, émis par un volcan explosif, qui avance à grande vitesse (plusieurs centaines de km/h)

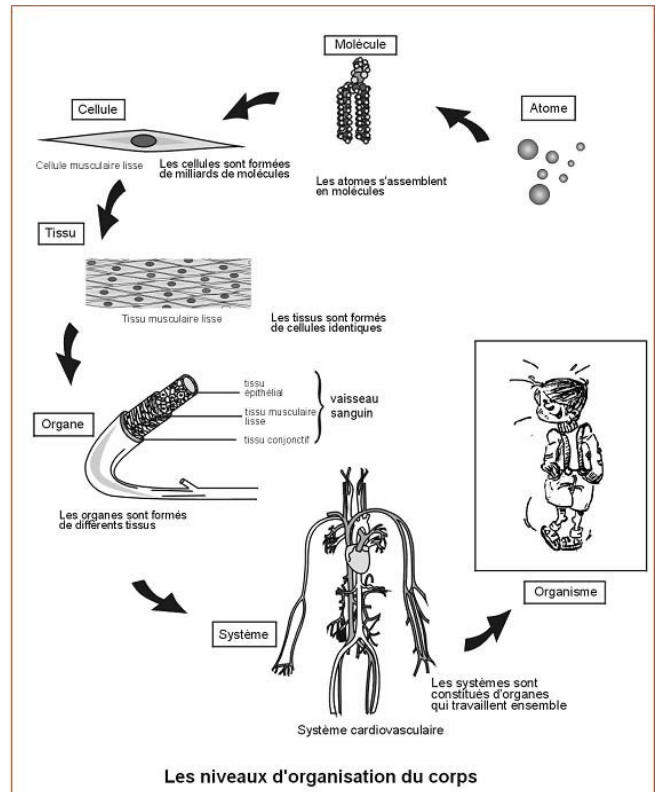
O :

Ondes sismiques : ce sont des vibrations du sol, provoquées par la rupture de roches en profondeur lors d'un séisme, et qui se **propagent dans toutes les directions**. On enregistre les ondes sismiques à l'aide d'un sismomètre.

Organisme : être vivant. S'il est pluricellulaire, il est composé de cellules organisées ainsi :

- Les **cellules** de même fonction forment des **tissus**.

- Les tissus se regroupent pour former un **organe** ;
- Les organes qui travaillent pour une même fonction se regroupent pour former un **système**.
- L'ensemble des systèmes constitue **l'organisme**.



Ovaire : organe de l'appareil reproducteur femelle dans lequel sont **produits les ovules**. Il libère aussi les hormones sexuelles femelles.

Ovulation : C'est la **libération** d'un ovule par l'ovaire (dans une trompe utérine chez la femme). Elle a lieu 14 jours avant la fin du cycle.

Ovule : **cellule reproductrice** (=gamète) femelle, produit par l'ovaire et libéré à partir de la puberté chez la femme. L'ovule est également produit par les ovaires contenus par le **pistil des plantes à fleurs**.

P :

Peuplement : c'est **l'ensemble** des espèces animales et végétales qui occupent un milieu de vie.

Photosynthèse : Les **végétaux verts** sont capables de **fabriquer leur matière organique** en utilisant le dioxyde de carbone de l'air (CO_2) l'eau et l'énergie lumineuse. Cette réaction libère un déchet : le dioxygène (O_2).

Phytoplancton : ensemble des organismes végétaux vivant en suspension dans l'eau.

Phytophage : un animal phytophage est un animal qui se nourrit **d'aliments d'origine végétale**. Synonyme d'herbivore, mais plus précis.

Pistil : organe reproducteur femelle d'une fleur, produit les ovules.

Plan de prévention : **mesures** qui permettent de limiter les **risques** face aux aléas naturels en **prévenant** à l'avance la population et en **surveillant** les zones à risques.

Planète ; c'est un corps céleste assez grand pour être de **forme sphérique**, qui **tourne autour d'une étoile**. Une planète peut être **rocheuse** (Terre) ou **gazeuse** (Jupiter). Notre système solaire compte 8 planètes.

Planète naine : corps céleste dont la taille et certaines autres caractéristiques ne permettent pas d'accéder à part entière au titre de planète. C'est le cas de Pluton, Cérés....

Pollen : grain libéré par les étamines (organes mâles d'une fleur) et contenant le gamète mâle du végétal.

Pollinisation : transport des grains de pollen vers le pistil. Par le vent ou les insectes pollinisateurs.

Pollution : c'est l'introduction dans un environnement d'une substance ayant des effets **néfastes** sur les êtres vivants et/ou l'environnement. Une pollution majeure actuelle vient du plastique.

Précipitations : ensemble des eaux qui tombent au sol (pluie, neige, grêle...)

Pression de l'air : force exercée par le **poids** de l'air. On la donne en hectopascal.

Prévention : mesure qui vise à atténuer un risque. Par exemple en se **protégeant** de l'aléa (barrage, évacuation) ou en **s'adaptant** (construction parasismique).

Prévision : application pratique des connaissances pour estimer la probabilité qu'un phénomène survienne en un lieu donné, à une date donnée, avec une intensité donnée.

Puberté : c'est la période de la vie pendant laquelle un être humain devient **capable de se reproduire**. Elle est déclenchée par des hormones. Elle s'accompagne de changements physiques (caractères sexuels secondaires).

R :

Race : c'est un groupe d'animaux appartenant à la même espèce et possédant des caractères qui les différencient des autres animaux de la même espèce. Exemple : les races de chiens. Les races sont obtenues par croisements successifs pour avoir des caractères bien précis.

Il n'y a pas de races humaines !

Régime alimentaire : ensemble des **aliments** consommés par un individu. Régime alimentaire
Le régime est **végétarien** (ou **phytophage**) si les aliments consommés sont d'origine végétale ; il est **carnivore** (ou **zoophage**) si les aliments sont d'origine animale ; il est **omnivore** si les aliments sont d'origine végétale et animale.

Reproduction asexuée : mode de reproduction sans fécondation (donc sans mâle ni femelle), permettant d'obtenir à partir d'un seul individu, plusieurs descendants identiques (ex : le bouturage).

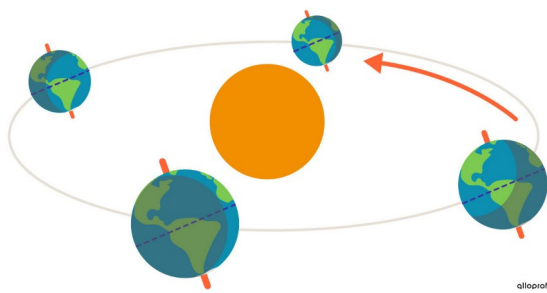
Reproduction sexuée : mode de reproduction faisant intervenir 2 individus, **un mâle et une femelle**, produisant chacun des **cellules reproductrices** qui aboutiront, après fécondation, à la formation d'une cellule-œuf (nouvel individu différent de ses parents).

Réseau alimentaire : c'est l'ensemble des **chaînes alimentaires** d'un milieu de vie.

Ressource naturelle : élément minéral ou biologique de l'environnement, dont **l'être humain a besoin** pour sa survie ou son activité économique. Exemple : eau, métaux, blé (alimentation)...

Ressource renouvelable : ressource qui se renouvelle **au moins aussi vite** qu'elle est consommée par l'être humain.

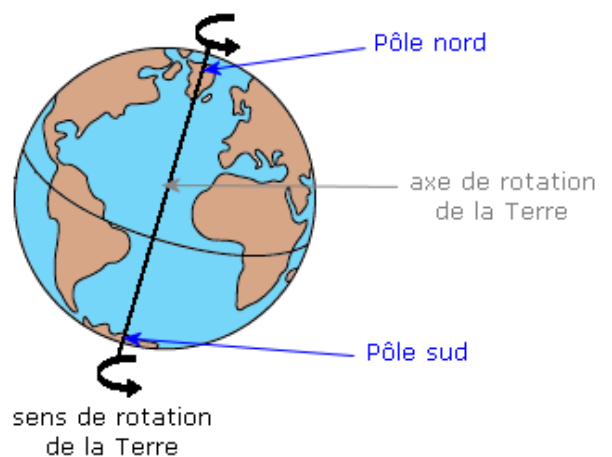
Révolution : C'est le **mouvement** que fait une planète **autour de son étoile**. La révolution de la Terre dure $365\frac{1}{4}$ jours.



Risque : Un risque naturel (ou **aléa** naturel) implique l'exposition des populations humaines et de leurs constructions à un événement catastrophique d'origine naturelle (avalanches, les feux de forêt, les inondations, les cyclones, les tempêtes, les séismes et éruptions volcaniques...)

On parle de **risque majeur** lorsque les dégâts et le nombre de victimes sont importants.

Rotation : c'est le **mouvement** que fait une planète **autour d'elle-même**. La rotation de la Terre dure 24h.



D'après e.maxicours.com

S :

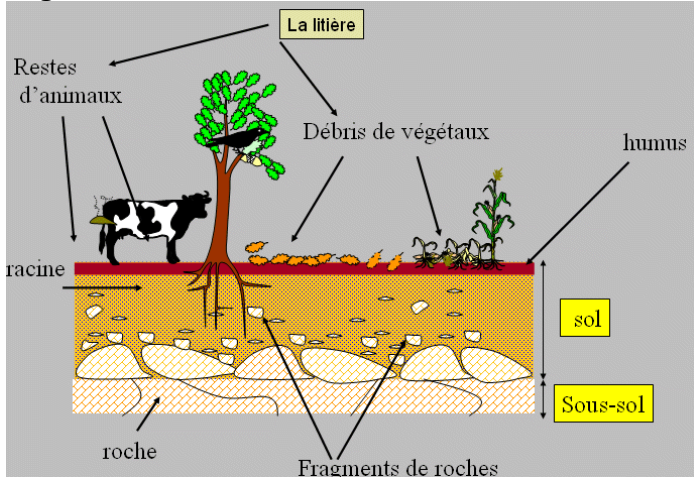
Séisme : vibrations = tremblements du sol, dues à une libération brutale d'énergie.

https://lechodessvt.ovh/wp-admin/admin-ajax.php?action=h5p_embed&id=10

Sismogramme : graphique obtenu en enregistrant les **ondes sismiques** avec un sismomètre.

Sismomètre = sismographe : appareil qui **mesure et enregistre** les ondes sismiques d'un séisme.

Sol : c'est la couche de la surface de la Terre dans laquelle se développent les **racines** des végétaux.



Spermatozoïde = **gamète mâle** : **cellule reproductrice mâle** fabriquée par les testicules après la puberté.

Sperme : il est constitué de spermatozoïdes et de liquide (produit par les vésicules séminales et la prostate chez l'humain).

Sporange : Organe qui produit les spores (fougères, mousses...)

Spore : Organe de dispersion de la mousse, de la fougère, des champignons.

Squelette interne : Ensemble des os qui forment la charpente interne du corps de certains animaux, sur laquelle sont **attachés les muscles**. (mammifères, oiseaux...)

Squelette externe : c'est la **peau très dure** de certains animaux (arthropodes). Il protège l'animal et sert de **point d'accrochage aux muscles**. (insectes, crustacés...) On parle aussi d'exosquelette.

Stérile : - en **microbiologie**, milieu **désinfecté**, dépourvu de microbes.

- en **biologie**, individu **ne pouvant pas avoir d'enfant**.

Symbiose : association durable entre 2 êtres vivants d'espèce différente, qui est bénéfique

pour les deux.

Système solaire : c'est un **ensemble de planètes qui tourne autour d'une étoile**. Notre système solaire est constitué de 8 planètes (et de planètes naines) qui tournent autour de notre étoile appelée « soleil ». Dans l'ordre les planètes ont **Mercury, Vénus, Terre, Mars, Jupiter, Saturne, Uranus, Neptune**. Il existe des phrases pour retenir l'ordre des planètes : **Me Voici Tout Mouillé, J'ai Suivi Un Nuage**.

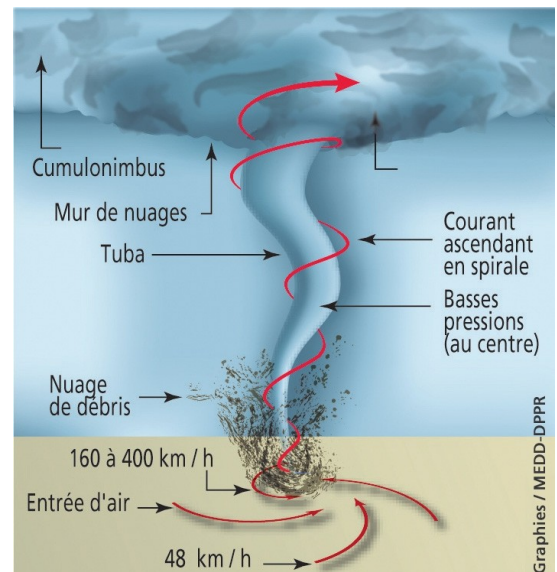
T :

Tempêtes : vents **violents** sur une zone géographique importante

Testicule : organe de l'appareil reproducteur mâle dans lequel sont **produits les spermatozoïdes** à partir de la puberté.

Théorie : **explication** d'un phénomène, **dmise** par la communauté scientifique, basée sur des **faits précis**. **A ne pas confondre avec une hypothèse !**

Tornade : mouvement **d'air tourbillonnant**, violent et destructeur sur son passage.



U :

Utérus : organe de l'appareil reproducteur femelle qui accueille l'embryon puis le fœtus en cas de grossesse. Il est également responsable des **règles**.

V :

Vaisseau : organe en forme de tube dans lequel circule un liquide (sang, lymph, sève).

Variété : c'est un groupe de végétaux appartenant à la même espèce mais qui possèdent des caractères qui les différencient des autres végétaux de la même espèce. (variétés de cerises...)

Vent : le vent est un mouvement de l'air. L'air se déplace des zones de hautes pressions (**anticyclone**) vers les zones de basses pressions (**dépressions**).

Virus : agent infectieux microscopique, nécessitant une cellule hôte pour se reproduire.

Volcan effusif : volcan à **magma fluide**. Projections peu puissantes et coulées de lave. Aléa faible.
<https://h5p.org/node/626303>

Volcan explosif : volcan à **magma visqueux**. Nuées ardentes très violentes. Aléa fort.

Vulnérabilité : degré de fragilité des populations, des biens et des activités économiques face à un aléa.

Z :

Zoophage : c'est un animal dont le **régime alimentaire** est constitué uniquement d'animaux ou de nourriture d'origine animale.

Retrouvez vos cours :

- Sur Pronote, au fur et à mesure de l'année !

- Sur le site de SVT :

<https://lechodessvt.ovh/>

Sur le site de SVT, vous trouverez également des schémas, des animations interactives, des fiches de méthodes...

d'autres dicos dont je me suis inspiré :

<https://grillard.etab.ac-caen.fr/spip.php?article341>

<http://3eme.svt.free.fr/methodes.html>

Dictionnaire Belin.